



## 台灣私教工會「私校 107 加薪調查報告」

### 前言

自行政院函令各校調薪後，本會(台灣私立學校教育產業工會)為了解全國私校是否依法准用公校調整薪資，乃透過電子信件及網路平台進行 107 年私校加薪調查。私校教職員每月固定薪資主要是由本薪與加給兩部分組成，又稱為薪給，教師在此部分的加給稱為學術研究加給(或稱為學術研究費)，而職員此部分則稱為專業加給。依私校法施行細則第 33 條第四項以及教師待遇條例第 17 條，私校編制內專任教職員其薪給應準用同級同類公校的標準，但本會紛紛接獲會員投訴，私校有違法不調薪情形。

本會調查實施其間為自 4 月 10 日至 5 月 16 日結束，共有服務於 46 所高中職(N=95)和 60 所大專校院(N=167)共 262 位編制內教職員(具公保身份)，另有 68 位非編制內的約聘教職員填答。請填答者依據學校發放的 3 月及 4 月份薪資明細單回答問題，本報告呈現編制內專任教職員的薪資結果。報告分兩部分，第一部分為高中職，爾後則為大專校院。

## 私校高中職 107 加薪調查結果

**本俸部份：**46 所 95 位教職員依據其薪資明細單回答，截至 4 月底，半數已實施調高本俸並補足前面數月(107 年 1 月迄今)有 24 所(24/46=52%)，這已有調本俸的 24 所學校中，竟寥寥可數僅有 6 所跟著調高學術研究費，僅佔調查校數之一成三(6/46=13%)。調高加給的學校為：文德女中、台中市私立曉明女中、弘文中學、啟英高中、新竹市私立磐石高中、興國高中。

填答的私中教職員所服務的學校，有 22 所尚未調高本俸 3%，甚至還有聽說學校不會調高的。扣除工會再以電話詢問人事室，連同對照教師填答薪資的月份金額後近期實施或預計實施的 6 所後，也有 16 所佔近三分之一(34.8%)尚未完成。16 所學校為：三信家商、立志高級中學、私立復華高級中學、私立慈明高中、亞洲餐旅高級職業學校、東吳高職、屏東縣私立民生家商、桃園市私立大興高中、高雄明誠中學、雲林縣大成商工、雲林縣私立正心中學、新北市私立醒吾中學、新竹市世界高中、僑泰中學、嘉華高中、慧燈中學。(上述結果請見表一)

**加給部份：**教師的學術研究費或職員的專業加給，40 所未調學校中有 21 所目前的發放金額甚至還比上次軍公教調薪(民國 100 年 1 月 1 日調薪)的公校還低。這表示有四成六(21/46=45.6%)的私校高中職已長期(恐 13 年以上，因為比 100 年前更先是 94 年的調薪)不依法準用調高加給，或期間逕行實施加給扣減方案。這些學校包括醒吾中學、金甌女中、高英工商、苗栗縣中興商工、東方工商、立志高中、雲林縣大成商工、高雄明誠中學、台北育達高職、正義高中、私立慈明高中、中華高級藝術職業學校、桃園大興高中、苗栗縣君毅高中、明台高中、私立復華高級中學、屏東縣私立民生家商、內思高中、振聲高中。東泰高中、桃園市私立新興高中。

表一：依法調高私校教職員本俸之私立高中職學校一覽表

本俸 3%	學校名稱
已調高(24 所)	中興商工、內思高工、文德女中、台中市私立曉明女中、台北市私立大同高中、台北市私立惇敘工商、台北育達高職、私立弘文中學、光啓高中、嘉義縣私立協同高級中學、東方工商、東泰高中、金甌女中、長榮中學、苗栗縣私立君毅高級中學、振聲高中、高英工商、啟英高中、新竹市私立磐石高中、穀保家商、興國高中、青年中學、雲林縣永年中學、輔仁中學
至 4 月底未調高(22 所)， 其中 6 所(加灰底)去電詢問 告知工會近期將實施	三信家商、正義高中、立志高級中學、私立復華高級中學、私立慈明高中、亞洲餐旅高級職業學校、明台高中、東吳高職、金陵女中、屏東縣私立民生家商、桃園市私立新興高中、桃園市私立大興高中、高雄中華高級藝術職業學校、高雄明誠中學、雲林縣大成商工、雲林縣私立正心中學、新北市私立醒吾中學、新竹市世界高中、僑泰中學、嘉華高中、慧燈中學、明道中學

[註]: 1. 表內加灰底學校: 已發通告或通過董事會近期實施, 或欲呈報董事欲計 8 月起實施

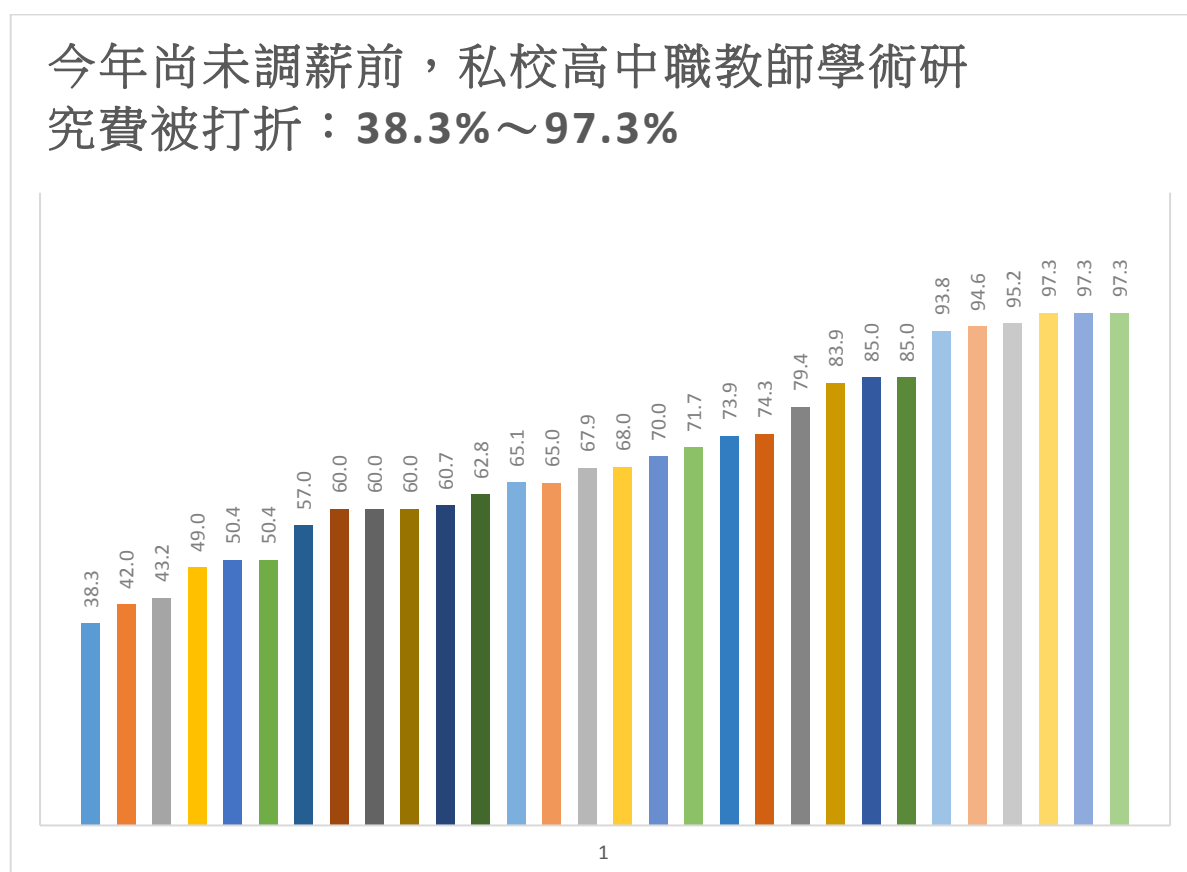
表二：依法調高(6所)及違法扣減學術研究費/專業加給學校一覽表(共21所)

加給依法調高否	教師學術研究費或職員專業加給
A類： 跟著 107 年調高 3% (6 所)	文德女中、台中市私立曉明女中、私立弘文中學、啟英高中、新竹市私立磐石高中、興國高中
B類： 維持 100 年調薪時的金額 (17 所)	三信家商、 <b>臺北市私立大同高中*</b> 、光啓高中、私立協同中學、東吳高職、金陵女中、臺南市私立長榮中學、雲林縣私立正心中學、僑泰中學、嘉華高中、慧燈中學、穀保家商、青年中學、雲林縣永年中學、輔仁中學、明道中學、新竹市世界高中
C類： 比 100 年調薪的金額少 ( 21 所 <= 70% )	醒吾中學、金甌女中、高英工商、苗栗縣中興商工、東方工商、立志高中、雲林縣大成商工、高雄明誠中學、台北育達高職、正義高中、私立慈明高中、中華高級藝術職業學校、桃園大興高中、苗栗縣君毅高中、明台高中、私立復華高級中學、屏東縣私立民生家商、內思高中、振聲高中、東泰高中、桃園市私立新興高中
對教師少於 100 年金額的範圍尚待確認 (2 所)	台北市私立惇敘工商、亞洲餐旅高級職業學校
未給付專任職員專業加給(0 元)	長榮中學、臺北市私立大同高級中學

(註：\*大同高級中學教師有學術研究費與 100 年調薪時相同，但也有比較少者)

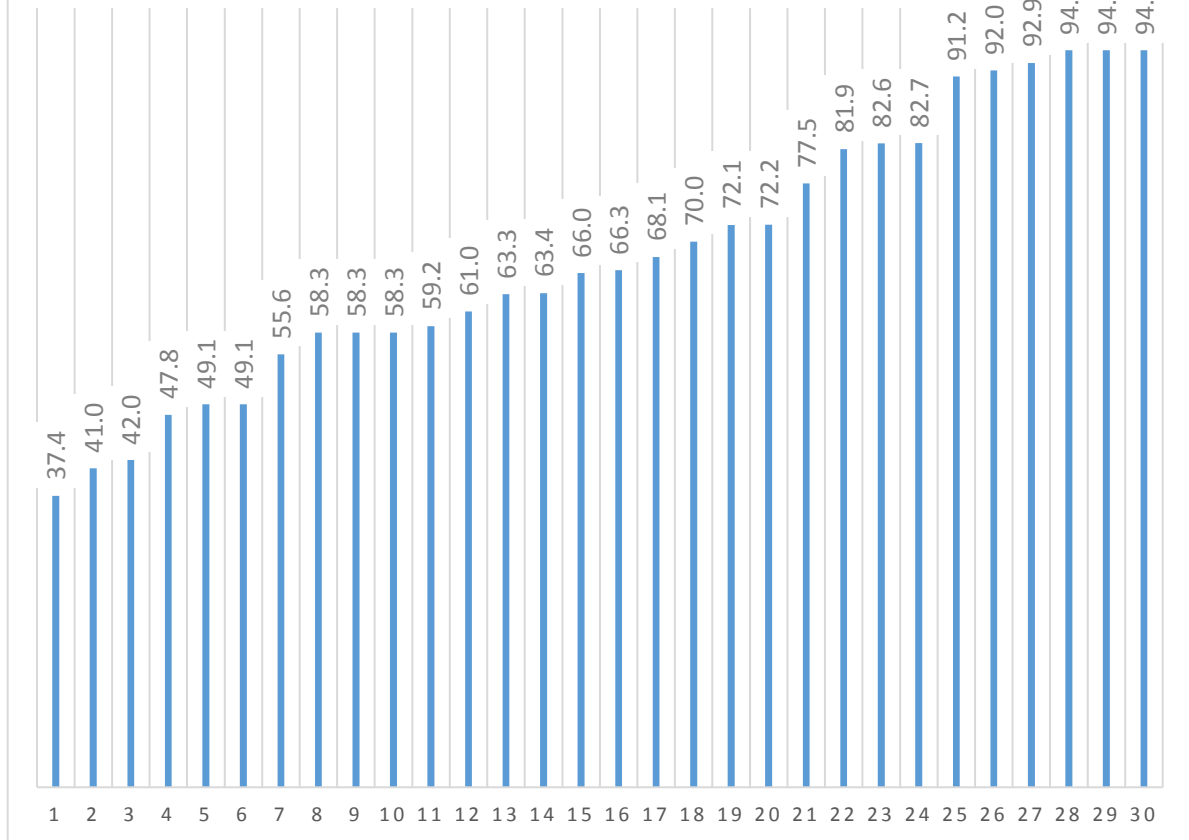
**C類學校：**這 21 所學校的專任教師 (N=33; 35 位填答，其中 2 位資料遺漏)，今年尚未調薪前就被學校打折，最低被打到四折不到 (38.3%)，最高是九折七 (97.3%)，平均而言被打七折 (69.9%)。教師領到的學術研究費，最低僅有 1 萬，最高為 2 萬 9,830 元。今年調薪後，被打折學術研究費的教師，與同級相比，每月單就學術研究加給的薪資差距(即再加上調 3%)，少則為 1,470 元(94.6%)，多可高達 20,100 元(38.3%)

這些教師(35 位，，占有填答此題教師(74 位)的比率為 47.3%，實領的學術研究費，每月人均只有 19,233 元，老師的年資平均為 15.6 年



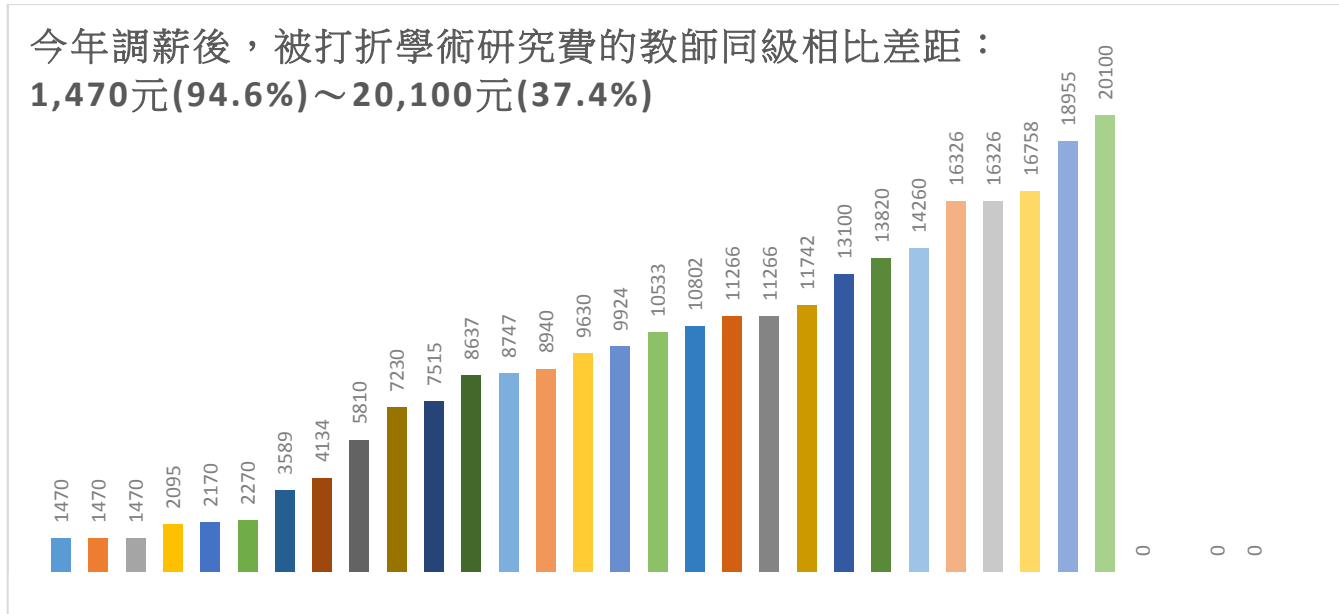
## 私校高中職教師學術研究費被打折：

**37.4%~94.6%**



#今年調薪後，被打折學術研究費的教師同級相比差距：1,470 元  
(94.6%)~20,100 元(37.4%)

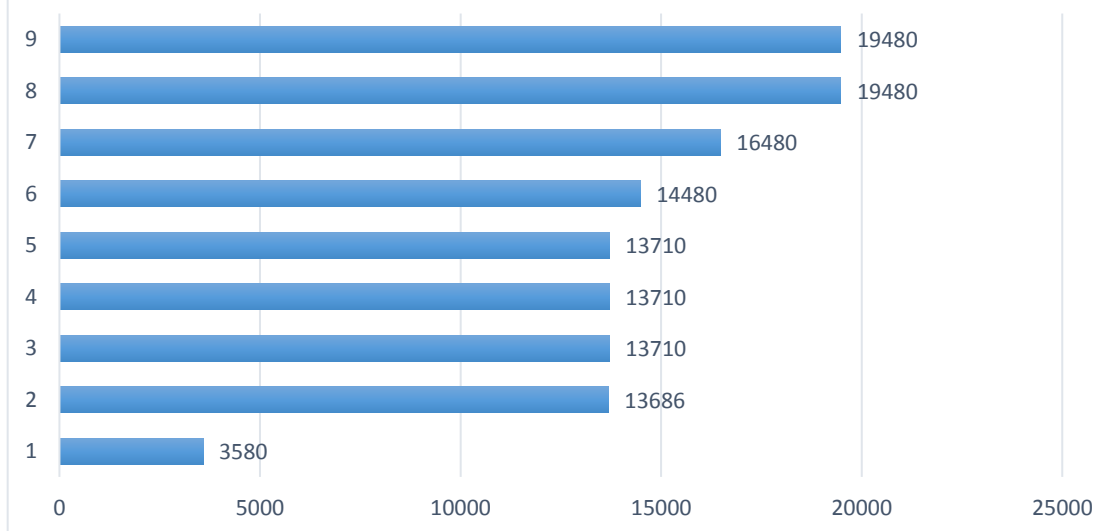
今年調薪後，被打折學術研究費的教師同級相比差距：  
1,470元(94.6%)~20,100元(37.4%)



**C類學校**：21所學校中，有服務於6所的專任職員 (N=10)填答)，今年尚未調薪前就被學校打折，而且幅度非常大，絕多數被打到四折或不到 ( $\leq 40\%$ )，平均而言是 21.7%，其中有兩人為 0 元。職員的專業加給，最低 0 元，最高僅為 15,900 元。平均只有 5543.8 元。今年調薪後，被扣減專業加給的職員，與同級相比，每月這部分薪資差距(即再加上調 3%)，少則為 3,580 元(84.1%)，多可高達 19,480 元(0.0%)

這些職員(9位，佔有效填答的職員(12位)的比率為 75%)，實領的專業加給，每月人均只有 5543.8 元，職員的年資平均為 18.4 年。

今年調薪後，被打折專業加給職員同級相比差距：  
3580元(81.6%)~19480元(0.0%)



**C類學校加給部份之展望：**這些學術研究費原本就沒跟著上一波(100年)調高(約3%)，教職員回答確定校方不會調高，以及連同打算甚至確定要再扣減的學校，則共有14所(佔: 51.9%)。這剝奪教職員實質薪資所得的現象不減，甚至更加猖獗。

1) 「確定不會」調高的有(4所)：金甌女中、桃園市新興高中、高雄市私立中華高級藝術職業學校、雲林縣私立大成商工、

2) 有「聽說」學校打算要「扣減」者的學校(3所)：正義高中、明台高中、屏東縣私立民生家商

3) 且「確定」要實施「扣減」方案的學校有(7所)：中興商工、臺北市私立大同高級中學、立志高級中學、亞洲餐旅高級職業學校、東泰高中、雲林縣私立大成商工、新竹市世界高中



## 私校大專校院 107 加薪調查結果

60 所大專校院共 167 位編制內教職員(具公保身份)依據學校發放的 3 月及 4 月份薪資明細單回答問題。截至 4 月底，已實施調高本俸並補足前面數月(107 年 1 月迄今)有 58 所，佔 97%。

**本俸部份：**有調本俸的 58 所學校中，有 26 所跟進調高學術研究費，這個數目佔不到調查總數的四成三(26/60=43%)。這些依法準用的學校有：中山醫學大學、台北醫學大學、高雄醫學大學、靜宜大學、華梵大學、致理科技大學、耕莘健康管理專科學校、新生醫護管理專科學校、朝陽科技大學、長榮大學、弘光科技大學、義守大學、台北城市科大、嘉南藥理大學、輔英科技大學、樹德科技大學、中原大學、朝陽科技大學、中臺科技大學、台北海洋科技大學、美和科技大學、輔英科技大學、東海大學、逢甲大學、南華大學、昆山科技大學。

依「教師待遇條例」第 17 條規定及「私校法施行細則」第 33 條第四項皆指明私校教職員的薪給及考核准用公校，私校依此條款內容應於軍公教調薪 3% 後，先行準用亦即比照，否則就違反法條規範。

**加給部份：**截至四月份為止有 34 所大專校院尚未調高學術研究費，且有高達六成二(20 所，且佔總調查 33.3% , 20/60=33.3%) 發放給教職員的學術研究費(或專業加給)甚至還比上次軍公教調薪(民國 100 年 1 月 1 日調薪)竟比公校還低。這些學校包括中州科技大學、中國醫藥大學、中華醫事科技大學、台北醫學大學、正修科技大學、玄奘大學、和春技術學院、明新科技大學、東南科技大學、長庚科技大學、明道大學、建國科技大學、高苑科技大學、崇仁醫護管理專科學校、義守大學、聖母醫護管理專科學校、僑光科技大學、德明財經科技大學、醒吾科大、龍華科技大學。(上述結果參見下表)

表三： 依法調高(26 所)及違法扣減學術研究費/專業加給學校(20 所)一覽表

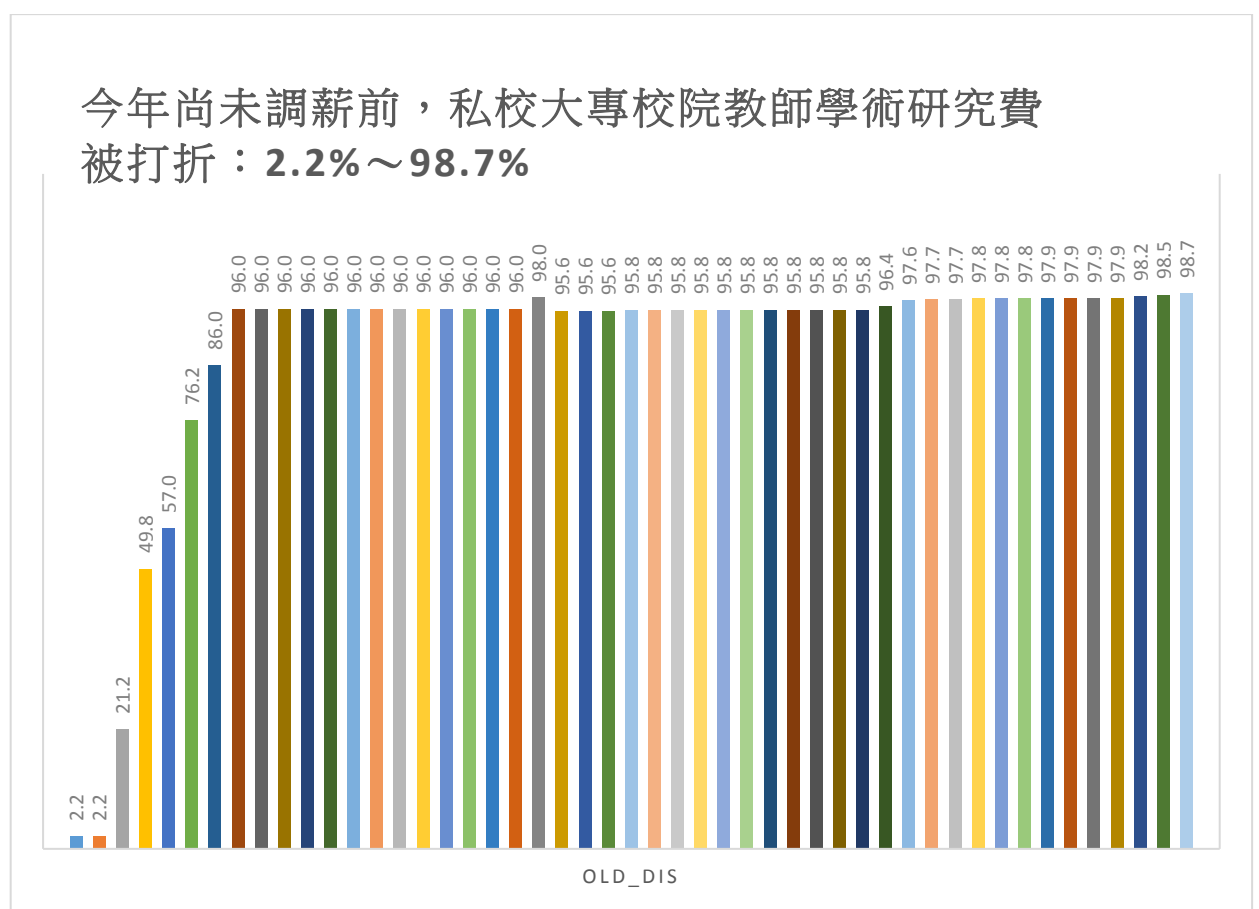
加給依法調高否	教師學術研究費或職員專業加給
A類： 準用 107 年公校調高 (26 所)	中山醫學大學、台北醫學大學、高雄醫學大學、靜宜大學、華梵大學、致理科技大學、耕莘健康管理專科學校、文化大學、朝陽科技大學、長榮大學、弘光科技大學、義守大學、台北城市科大、嘉南藥理大學、輔英科技大學、樹德科技大學、中原大學、朝陽科技大學、中臺科技大學、台北海洋科技大學、美和科技大學、輔英科技大學、東海大學、逢甲大學、南華大學、崑山科技大學
B類： 維持 100 年調薪時的金額 (14 所)	亞洲大學、大仁科大、大葉大學、中國科技大學、元培醫事科技大學、健行科技大學、慈惠醫護管理專科學校、聖約翰科技大學、仁輔仁大學、遠東科大、黎明技術學院、樹人醫護管理專科學校、開南大學、景文科大、
C類： 比 100 年調薪的金額少 ( 20 所 )	中國醫藥大學、宏德國霖科技大學、長庚科技大學、中州科技大學、中華醫事科技大學、正修科技大學、玄奘大學、和春技術學院、明新科技大學、東南科技大學、明道大學、建國科技大學、高苑科技大學、崇仁醫護管理專科學校、聖母醫護管理專科學校、仁德醫護管理學院、德明財經科技大學、醒吾科大、僑光科技大學*、大漢技術學院
給付專任職員專業加給差異極大	聖約翰科技大學*

[註]: 1. 表內加灰底學校:於高教工會的調查結果顯示預定近期實施

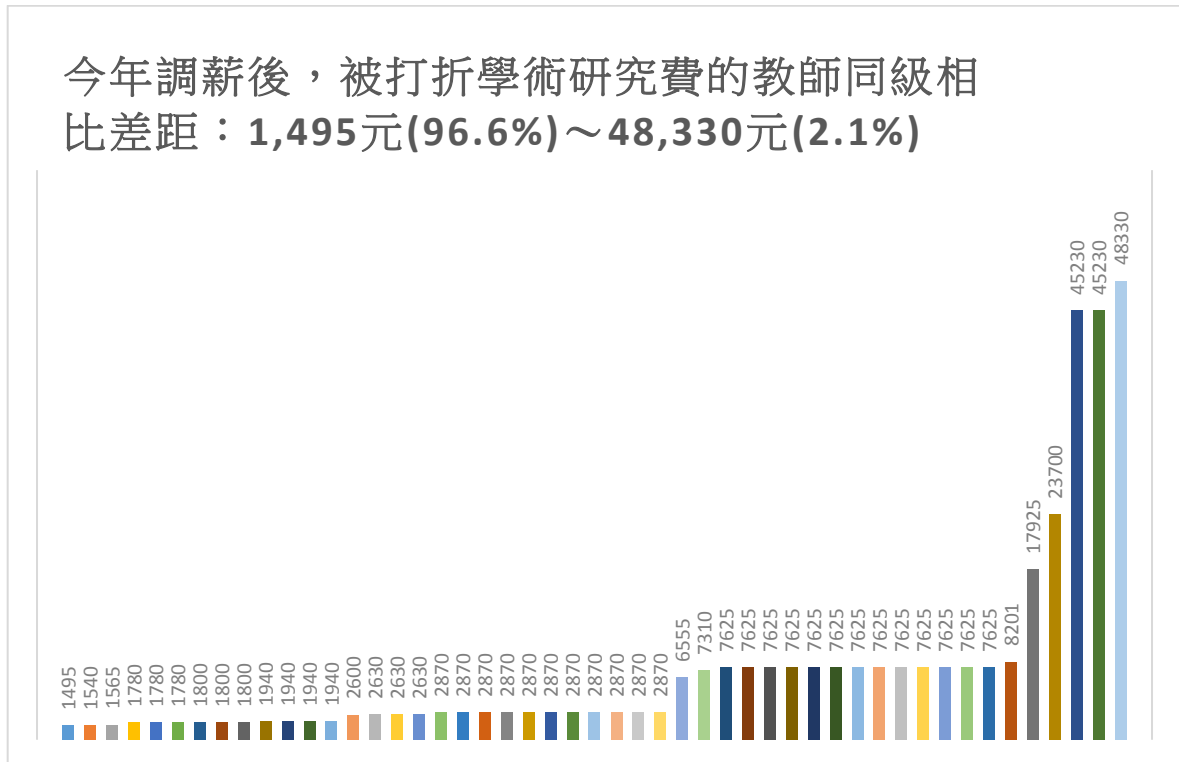
2.\*:僑光科技大學教師填寫的 3,4 月份薪資單金額顯示的學術研究費被打折,與高教工會行文校方調查結果於 2018 年 4 月前已調整有些出入,將再與學校及老師確認:

**C類學校今年以前加給打折狀況：**這 20 所學校的**專任教師** (N=50)，今年尚未調薪前就被學校打折，最低被打到不到 1 折 (2.2%)，最高是九折八 (98.7%)，平均而言被打近九折 (88.8%)。教師領到的學術研究費，最低僅有 1 千元 (和春技術學院 副教授)，最高為 5 萬 4,450 元。今年調薪後，被打折學術研究費的教師，與同級相比，每月單就學術研究加給的薪資差距(即再加上調 3%)，少則為 1,495 元(96.6%)，多可高達 48,330 元(2.1%)

這些教師(49 位)佔有效填答的教師(158 位)的比率為 31.6%，實領的學術研究費，每月人均只有 41,165.7 元，老師的年資平均為 14 年



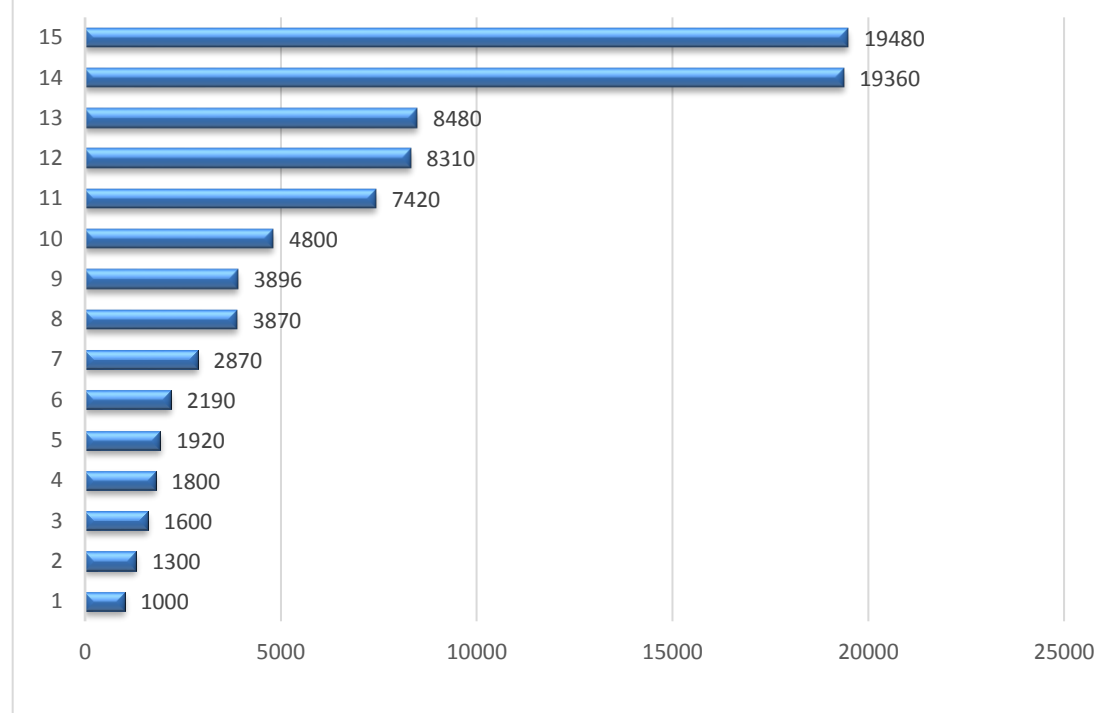
**C類學校今年調薪後加給打折狀況：**今年調薪後，被打折學術研究費的教師同級相比差距：少則為 1,495 元(96.6%)，多可高達 48,330 元(2.1%)



**C類學校職員加給：**20 所學校中，有服務於 13 所的專任職員 (N=15)填答，今年尚未調薪前就被學校打折，平均而言是 73.5%，其中有 1 人為 0 元（聖約翰科技大學）。職員的專業加給，最低 0 元，最高僅為 21,070 元。平均有 14892.3 元。今年調薪後，被扣減專業加給的職員，與同級相比，每月這部分薪資差距(即再加上調 3%)，少則為 1,000 元(94.9%)，多可高達 19,480 元(0.0%)

這些職員(15 位，佔有效填答的職員(29 位)的比率為 51.7%，實領的專業加給，每月人均 14,892.3 元，職員的年資平均為 12.4 年。

今年調薪後，被打折專業加給職員同級相比差距：  
1000元(94.9%)~19480元(0.0%)



**C類學校加給部份之展望：**這些學術研究費原本就沒跟著上一波(100年)調高(約3%)，經我們的調查確定不會調高，以及連同打算甚至確定要再扣減的學校，則共有3所。至於服務於此20所的教職員回答目前學對學術研究費調高與否的態度是：

- 1) 不但不會比原來高，且「確定」要實施「扣減」方案的學校有(2所)：建國科技大學、東南科技大學
- 2) 「確定不會」調高的有(1所)：明新科技大學
- 3) 至今尚未有任何公告或訊息通知(9所)：中國醫藥大學、崇仁醫護管理專科學校、高苑科技大學、中華醫事科技大學、和春技術學院、正修科技大學、玄奘大學、僑光科技大學、宏國德霖科技大學
- 4) 已公告自107年近期起實施或已實施補並補足前面數月(8所)：龍華科技大學、德明財經科技大學、中州科技大學、長庚科技大學、聖母醫護管理專科學校、醒吾科大、明道大學、大漢技術學院