

## 公私年金比較表引爭議 台灣私教工會釐清差異

### 強烈建議私校退撫會以貼近事實參數製作年金圖表

日前7/2(日)一篇 "【年改後教授退休金兩樣情】公校被腰斬、私校領更多" 的報導內容引用私校退撫儲金管理會的資料一張圖表呈現二十年後年資完全採用私校新制時私校教授甚至可以優於目前年金改革後的公校教授。圖表引起許多私校教職員的委曲與不平更令人擔憂私校年金改革發展受到影響。

「公教年金樓地板 私校年金天花板 說我每月多兩萬 浮誇比較為哪樁」今7/5(三)台灣私教工會辦理記者會由工會年改會代表及年改小組成員出席以實際數據說明退撫會"過度"理想化的表格與實際狀況的差異。

台灣私教工會憂心這樣失真的比對圖表會嚴重影響工會一直以來努力推動的私校年金改革。私校教職員在年金改中是相當弱勢的一群然而70%的人才培育是落在這些私校教職員的肩膀。私校教職員的基本老年照顧事實反映著我們對國家人才培育的重視程度。

首先退撫會公佈的圖表主要是為宣傳退輔新制的優點是以所有年資都以新制計算。新制起算是民國99年因此至今為止私校教職員新制年資至多7年。該圖表是18年以後的未來式。

其次該圖表所依據之退撫新制公式無誤但所代入之參數與私校實際狀況相去甚多。

本會年金小組以同樣公式既使以全新制計算但代入不同之基金投資效益結果非常不同。我們以三種比較實際的投資效益來估算(1)絕大多數私校教職員採用的保守型其最低保證利率以1.39%銀行平均利率換算。(2)以勞退年化績效2.16% (3)以公退年化績效3.27%。以餘命25年換算如表一。由表一之折線圖可清楚見到在比較實際的投資績效估算下換算年金相差很多。

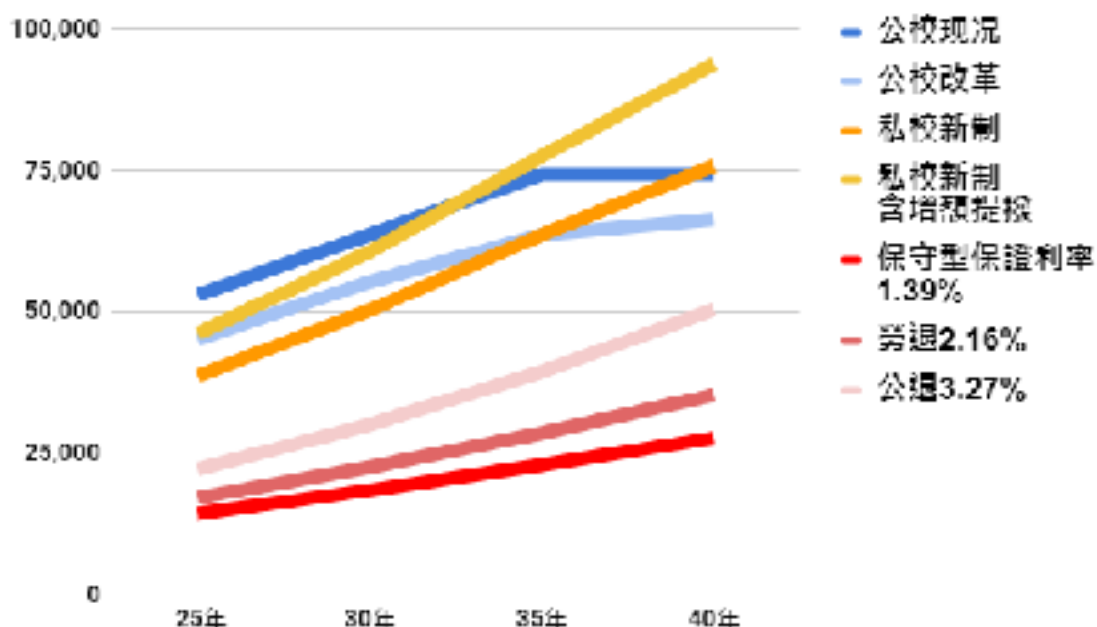
這突顯第一個觀念「確定提撥制」雖然表示「確定不破產」但也同時意味著「不確定給付金額」。其實際所得隨投資績效而異。

第二個觀念是私校教職員應注意善用私校退撫新制提供的投資選擇在年輕時考慮選擇積極性、穩健型接近退休才考慮選擇保守型以便累積投資績效。

表一 教授退休金(第二層職業年金)比較表

教授	起薪310,退休770	25年	30年	35年	40年
柯委員辦公室製表	公校現況	53075	63690	74305	74305
	公校改革	45251	55356	63690	66344
	私校新制	38701	50313	63692	75773
私校新制以不同投資報酬率以餘命25年換算	保守型保證利率1.39%	14379	18517	22951	27705
	勞退2.16%	17179	22583	28602	35308
	公退3.27%	22194	30119	39450	50435

大學純新制比較



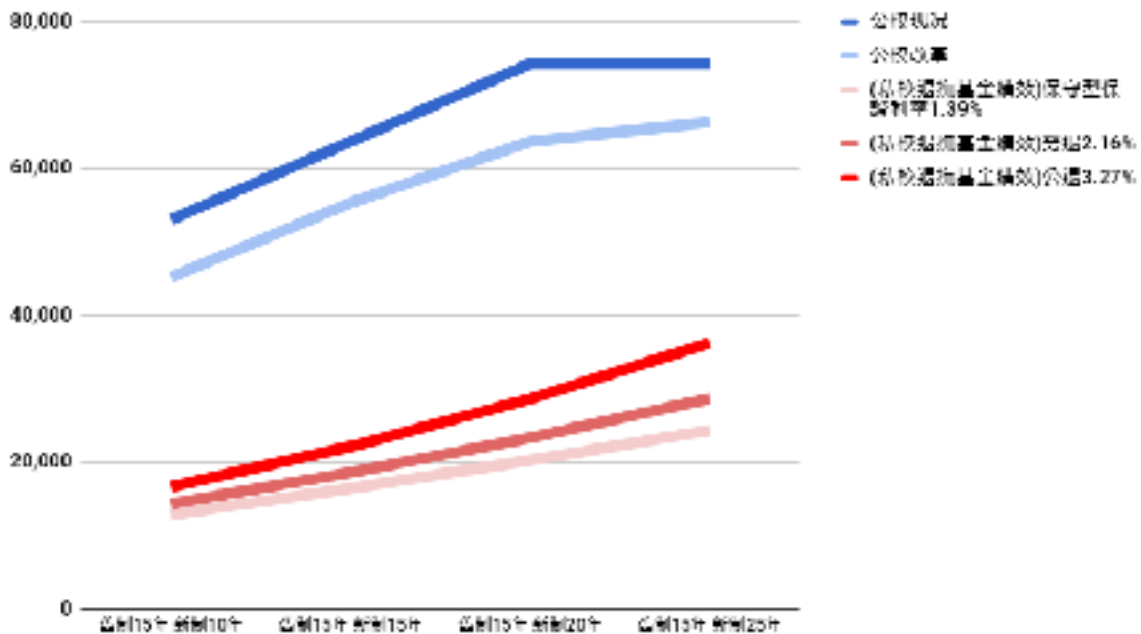
目前私校退撫新制才7年若以3年後退休帶著15年舊制年資及10年新制年資或8年後帶著15年舊制年資及15年新制年資等等新舊制混合的退休狀況估算則換算年金更為降低如表二。

表二 教授退休金(第二層職業年金)新舊制混合比較表

大學教授新舊制混合比較	舊制15年新制10年	舊制15年新制15年	舊制15年新制20年	舊制15年新制25年
公校現況	53,075	63,690	74,305	74,305
公校改革	45,251	55,356	63,690	66,344

(私校退撫基金績效)保守型保證利率1.39%	12,911	16,467	20,279	24,365
(私校退撫基金績效)勞退2.16%	14,364	18,624	23,369	28,655
(私校退撫基金績效)公退3.27%	16,677	22,174	28,645	36,264

大學教授薪制混合比較

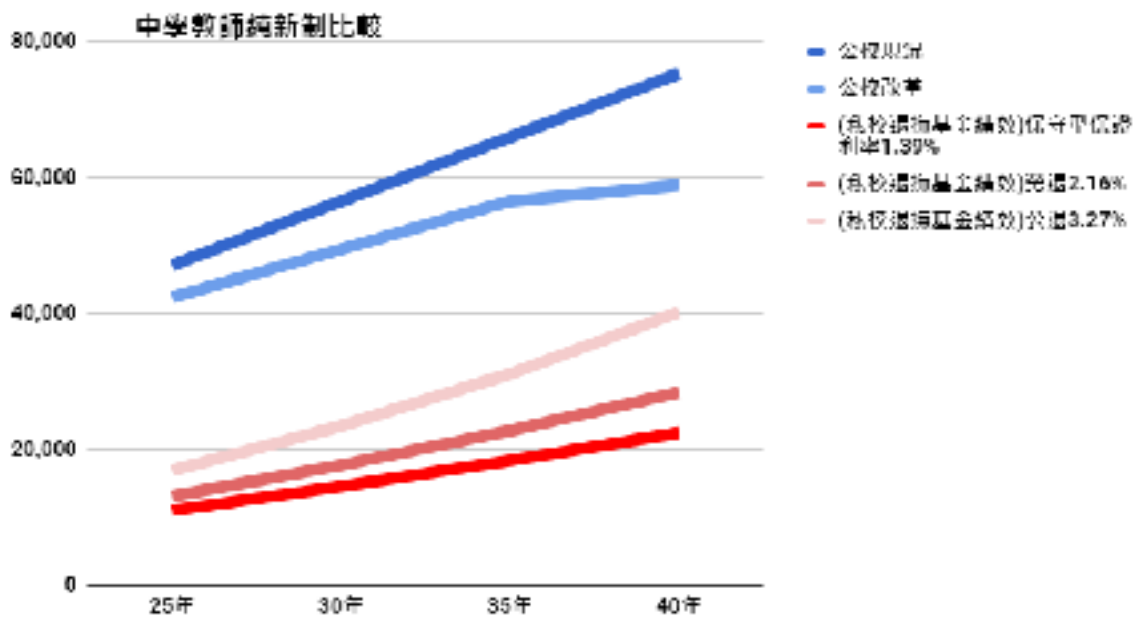


然而私校並非人人可以教授身份退休。以副教授、助理教授、講師身份退休者大有人在。

另外若以私校中學教師為例未來18年後實現純新制退休時私校換算的年金也只接近公校教師的一半。如表三所示。

表三 中學教師退休金(第二層職業年金)純新制比較表

中學教師純新制比較				
起薪190退休625	25年	30年	35年	40年
公校現況	47,080	56,496	65,912	75,328
公校改革	42,372	49,434	56,496	58,850
(私校退撫基金績效)保守型保證利率1.39%	11,007	14,551	18,350	22,423
(私校退撫基金績效)勞退2.16%	13,114	17,666	22,736	28,383
(私校退撫基金績效)公退3.27%	16,880	23,412	31,102	40,157

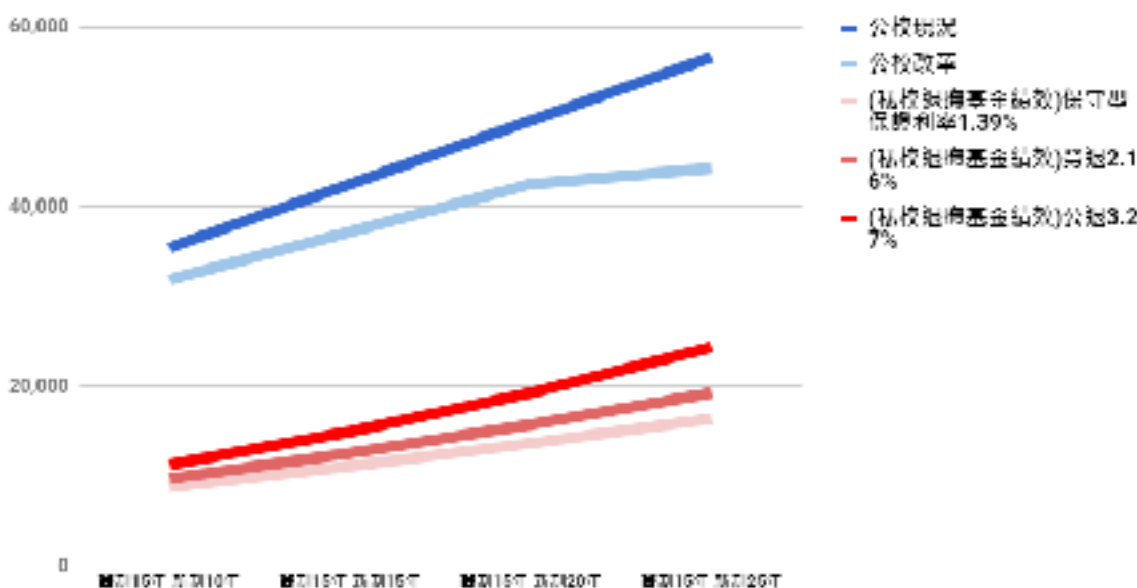


若以本薪相對低很多的私校教職員觀察在新舊混合時可能低於一萬元處境最為惡劣。如表四所示。

表四 中學職員退休金(第二層職業年金)新舊制混合比較表

中學職員	舊制15年 新制10年	舊制15年 新制15年	舊制15年 新制20年	舊制15年 新制25年
公校現況	35,425	42,510	49,595	56,680
公校改革	31,883	37,196	42,510	44,281
(私校退撫基金績效)保守型保證利率1.39%	8,702	11,079	13,627	16,358
(私校退撫基金績效)勞退2.16%	9,683	12,532	15,706	19,242
(私校退撫基金績效)公退3.27%	11,245	14,925	19,259	24,361

中學職員新舊制混合比較



以上若以本薪相對低很多的私校教職員觀察在新舊混合時可能低於一萬元處境最為惡劣。如表四所示。

接下來我們以實例來觀察私校教職員的境遇。一位年資近30年的副教授曾經擔任主任職務退休時只有13,248元的第一層公保年金。而一次領的第二層退休金2,648,763元以25年餘命換算每月只有10,457元。究其原因是學校晉級嚴苛忤逆國家良善之退撫制度嚴重影響教育人員退休生活。無良私校對員工不正當的剝奪其實也正在腐蝕社會的安定。

[實例] 某科大洪教授 任職學校嚴格限制晉級,平均退休時比公立學校少晉級10~20次

29.6年年資2014年退休副教授(本俸40,420元)(級數500) 新制4.6年年資舊制25年	退休時10年平均薪俸34,430元 (級數410)	正常晉級退休時10年平均薪俸51,745元 (級數710)	比照公校退休10年平均薪俸51,745元 (級數710)
公保金一次領 (本俸*29.6*1.2)			1,837,982元
公保年金換算25年餘命1.39%利率			7,256元
公保年金 (本俸*年資*1.3%)	13,248元	19,911元	
退撫金一次領 新制4.6年利率1.39%	539,913元	706,522	
退撫金一次領舊制25年{(本俸+930)*(25*2+1)}	2,108,850元	2,686,425元	
退撫金合計	2,648,763元	3,392,947元	
退撫年金(本俸*2*年資*2%)			61,266元
退撫年金換算25年餘命1.39%利率	10,457元	13,395元	
合計年金 公保年金+退撫年金	23,705元	33,306元	68,522元
所得替代率 合計年金/本俸*2	29.32%	32.18%	66.21%
<p>1.洪老師任職學校嚴格的晉級限制,平均退休時比公立學校少晉級10~20次</p> <p>2.退撫基金投報率參考保守型近三年年化投報率1.85%,本表格數據分別以1.39%一次領所得,退撫基金提撥以目前12%計算比較.</p> <p>3.一次領退撫金設定平均餘命25年,將此一次領所得比照勞退年金換算方式,利率採公立銀行二年定存利率,以101年至103年平均利率為1.39%,以此1.39%利率換算成年金.</p>			

- 4.公校公保一次領總額為(本俸\*年資\*1.2),最多採計42個基數,再比照勞退年金換算方式,利率採1.39%換算成年金.
- 5.公校退撫金改革前年金計算為(計算式=本俸\*2倍\*年資\*2%).
- 6.以全新制年資(少晉級十五次)計算退撫金,可一次領得3,505,239元比原來領取的2,648,763元多856,476元

### 釐清問題向前看

退撫會年金比較圖表與實際情形的差異出自下列原因

1. 私校退休人員年資偏低大學教授任職大多數在30歲之後在私校要有35年年資已經不容易況乎40年。除了取得博士學位耗時5~7年外技職院校更希望有業界經驗又會在年資上再短少5年。加上教職不易獲得「低新陳代謝率」使得第一次任教年齡普遍大於30歲。早年某些私校違法拖延不辦理公保保險直至今日仍有部份學校未替教職員辦理公保保險晚近不少私校使用解聘不續聘手段逼退教師也都使得私校退休年資遠少於公校。
2. 私校退休人員薪級偏低很多私校教師作到助理教授或副教授 就「不被鼓勵」再升等所以退休的薪級較低。而少數私校晉級嚴重不足導致該校退休薪級普遍偏低。
3. 確定提撥就是不確定給付額給付金額因投資績效而異。私校教職員多半保守九成選擇保守型。但退撫會卻以高達4%的績效作試算在複利效果下拉大了與實際情形的差距。
4. 退撫會為了推廣自主提撥觀念把私校第三層增額提撥計入私校教職員第二層並計入替代率。本來想要突顯其輔助功能但公校並無增額提撥列入作為與公校的比較並不合理。

台灣私教工會對於退撫會製作的圖表所引起私校教職員對年金改革的質疑和不安正面具體建議如下

1. 強烈建議私校退撫會多接近客戶多與私校教職員溝通了解私校實際狀況據實採用具代表性之參數例如平均退休年資、薪級、投資選擇等。以貼近事實之參數製作年金圖表。
2. 建議私校退撫會多與工會交流合作辦理教職員需要的研習促進教職員認識投資選擇善用退撫新制優點。
3. 建議私校退撫會在作公私校比較時不要用私校第三層增額提撥計入私校教職員的替代率。第三層是私校教職員自己的錢。
4. 請政府正視私校教職員年金不足問題盡快履行國家年改會決議將私校第二層職業年金提撥率由目前12%逐年調高到18%,改善私校年金給付。

【新聞聯絡人】台灣私立學校教育產業工會(簡稱台灣私教工會) 秘書處  
謝政孝 0921-042833; 秘書長 譚其騮 0987-997677